

Муниципальное бюджетное учреждение дополнительного образования  
«Детская школа искусств №3» г. Челябинска

ПРИНЯТО  
Педагогическим советом школы  
Протокол № 2 от 10.01.2018г.  
УТВЕРЖДЕНО  
Директор МБУДО ДШИ №3  
Л.П. Мова

Правила приема и порядок отбора детей в целях обучения по дополнительным общеобразовательным предпрофессиональным программам в области искусств

I. Общие положения

1.1. Прием обучающихся в МБУДО «Детская школа искусств №3» города Челябинска (далее – «Школа») на дополнительные общеобразовательные предпрофессиональные программы в области музыкального искусства (далее ДОПП) реализуется в соответствии со следующими документами: Законом РФ «Об образовании в Российской Федерации», на основании федеральных государственных требований (далее ФГТ), Устава Школы и приказа Министерства культуры РФ от 14.08.2013 г. № 1145.

1.2. Школа объявляет прием детей для обучения по дополнительным предпрофессиональным программам в области искусств только при наличии лицензии на осуществление образовательной деятельности по этим образовательным программам.

1.3. В первый класс проводится прием детей в возрасте от шести лет шести месяцев до девяти лет или от десяти до двенадцати лет (в зависимости от срока реализации ДОПП в области искусств, установленного ФГТ).

1.4. Прием осуществляется на основании результатов отбора детей, проводимого с целью выявления их творческих способностей и (или) физических данных, необходимых для освоения соответствующих образовательных программ в области искусств.

1.5. До проведения отбора детей Школа вправе проводить предварительные прослушивания, консультации в порядке, установленном самостоятельно.

1.6. С целью организации приема и проведения отбора детей в Школу создаются приемная комиссия, комиссия по отбору детей, апелляционная комиссия по каждой дополнительной общеобразовательной предпрофессиональной программе. Составы данных комиссий утверждаются директором Школы.

1.7. При приеме детей директор Школы обеспечивает соблюдение прав граждан в области образования, установленных законодательством Российской Федерации, гласность и открытость работы приемной комиссии, объективность

оценки способностей и склонностей поступающих, доступность руководства приемной комиссии на всех этапах проведения приема детей.

1.8. Не позднее, чем за 14 календарных дней до начала приема документов Школа размещает на своем официальном сайте и на информационном стенде Школы следующую информацию:

- правила приема в Школу;
- порядок приема в Школу;
- перечень предпрофессиональных программ, по которым Школа объявляет прием в соответствии с лицензией на осуществление образовательной деятельности;
- информацию о формах проведения отбора поступающих; особенности проведения приема поступающих с ограниченными возможностями здоровья;
- количество мест для приема в 1 класс по каждой предпрофессиональной программе за счет бюджетных ассигнований, а также – при наличии – количество вакантных мест для приема детей в другие классы (за исключением выпускного);
- количество мест для обучения по каждой образовательной программе по договорам об образовании за счет средств физического и (или) юридического лица;
- сведения о работе комиссии по приему и апелляционной комиссии;
- правила подачи и рассмотрения апелляций по результатам приема в Школу;
- образец договора об оказании образовательных услуг за счет средств физического и (или) юридического лица.

1.9. Количество детей, принимаемых в Школу для обучения по дополнительным предпрофессиональным общеобразовательным программам в области искусств, определяется в соответствии с муниципальным заданием на оказание муниципальных услуг, устанавливаемым ежегодно учредителем.

1.10. Приемная комиссия Школы обеспечивает функционирование телефонных линий, а также, при имеющейся возможности, раздела сайта образовательного учреждения для ответов на обращения, связанные с приемом детей.

## II. Сроки и процедура приема поступающих

2.1. Организация приема и зачисления детей осуществляется приемной комиссией Школы, председателем приемной комиссии является директор.

2.2. Работу приемной комиссии и делопроизводство, а также личный прием родителей (законных представителей) поступающих организует ответственный секретарь, который назначается директором Школы.

2.3. Прием проводится с 15 апреля по 15 июня соответствующего года, а при наличии свободных мест для приема на обучение по соответствующим предпрофессиональным программам.

2.4. Прием документов может осуществляться в период с 20 апреля по 25 мая текущего года, (но не менее четырех недель).

2.5. Прием осуществляется по заявлению родителей (законных представителей) поступающих.

2.6. В заявлении о приеме указываются следующие сведения:

- наименование образовательной программы в области искусств, на которую планируется поступление ребенка;
- фамилия, имя и отчество ребенка, дата и место его рождения;
- фамилия, имя и отчество его родителей (законных представителей);
- адрес фактического проживания ребенка;
- номера телефонов родителей (законных представителей) ребенка.

Подписью родителей (законных представителей) ребенка также фиксируется согласие на процедуру отбора для лиц, поступающих в целях обучения по дополнительной предпрофессиональной общеобразовательной программе в области искусств. В заявлении также фиксируется факт ознакомления (в том числе через информационные системы общего пользования) с копиями устава образовательного учреждения, лицензии на осуществление образовательной деятельности, с образовательными программами и другими документами, регламентирующими организацию и осуществление образовательной деятельности, права и обязанности обучающихся, правилами подачи апелляции при приеме по результатам проведения отбора детей.

2.7. При подаче заявления предоставляются следующие документы:

- копия свидетельства о рождении ребенка;
- копия документа, удостоверяющего личность подающего заявление родителя (законного представителя) ребенка;
- согласие на обработку персональных данных;
- медицинская справка, подтверждающая возможность ребенка осваивать образовательную программу в области искусства.

2.8. На каждого поступающего заводится личное дело, в котором хранятся все сданные документы и материалы результатов отбора. Личные дела поступающих хранятся в Школе в течение трех месяцев с момента начала приема документов.

2.9. В контингент Школы дети принимаются без учета места жительства.

2.10. В течение учебного года возможен прием учащихся переводом из других школ искусств, при наличии документов подтверждающих уровень подготовки.

2.11. В течение учебного года возможен перевод учащихся с платных услуг на обучение на бюджетной основе, при наличии документов, подтверждающих уровень подготовки и с учетом муниципального задания на текущий финансовый год.

### III. Сроки и процедура проведения отбора поступающих

3.1. Школа самостоятельно устанавливает сроки проведения отбора детей в соответствующем году, в период с 25 мая по 10 июня текущего года.

3.2. Отбор в школу проводится в 3-4- дня в форме вступительных экзаменов.

3.3. Для проведения индивидуального отбора поступающих Школа проводит тестирование, а также вправе проводить предварительные прослушивания, просмотры, показы, предусмотренные Школой.

3.4. Формы проведения отбора по конкретной предпрофессиональной программе устанавливаются Школой самостоятельно с учетом федеральных государственных требований к минимуму содержания, структуре и условиям реализации дополнительных предпрофессиональных общеобразовательных программ в области искусств и срокам обучения по этим программам (далее - ФГТ).

3.5. Установленное содержание, формы отбора и система оценок должны гарантировать зачисление в Школу детей, обладающих творческими способностями в области искусств и, при необходимости, физическими данными, необходимыми для освоения соответствующих образовательных программ в области искусств.

3.6. При проведении отбора детей присутствие посторонних лиц не допускается.

3.7. Проходной балл в школу определяется уровнем творческих способностей поступающего, выявленных во время вступительного экзамена, но не должен быть ниже 18 для программ в области музыкального искусства и 12 баллов для изобразительного искусства.

3.8. Решение о результатах отбора принимается комиссией на закрытом заседании простым большинством голосов членов комиссии, участвующих в заседании, при обязательном присутствии председателя комиссии или его заместителя. При равном числе голосов председатель комиссии по отбору детей обладает правом решающего голоса.

3.9. На каждом заседании комиссии ведется протокол, в котором отражается мнение всех членов комиссии о выявленных у поступающих творческих способностях и, при необходимости, физических данных.

Протоколы заседаний комиссии либо выписки из протоколов, оформляемые как заключение заседания комиссии хранятся в личном деле обучающегося, поступившего в Школу на основании результатов отбора поступающих, в течение всего срока хранения личного дела.

Результаты отбора объявляются не позднее трех рабочих дней после проведения отбора. Объявление указанных результатов осуществляется путем размещения пофамильного списка-рейтинга с указанием системы оценок, применяемой в Школе, и оценок, полученных каждым поступающим. Данные результаты размещаются на информационном стенде и на официальном сайте школы.

3.10. Комиссия по отбору детей передает сведения об указанных результатах в приемную комиссию Школы не позднее следующего рабочего дня после принятия решения о результатах отбора.

3.11. Зачисление в школу осуществляется по результатам вступительных экзаменов на основании решения приемной комиссии. Обучающимся Школы является лицо, зачисленное приказом директора.

3.12. Поступающие, не участвовавшие в отборе в установленные сроки по уважительной причине (вследствие болезни или по иным обстоятельствам, подтвержденным документально), допускаются к отбору совместно с другой группой поступающих, или в сроки, устанавливаемые для них индивидуально в пределах общего срока проведения отбора детей.

#### 4. Подача и рассмотрение апелляции.

##### Повторное проведение отбора детей

4.1. Родители (законные представители) поступающих вправе подать письменное заявление об апелляции по процедуре проведения отбора (далее – апелляция) и (или) результатам проведения индивидуального отбора в апелляционную комиссию не позднее следующего рабочего дня после объявления результатов отбора детей.

4.2. Состав апелляционной комиссии утверждается приказом директора Школы одновременно с утверждением состава комиссии по отбору детей. Апелляционная комиссия формируется в количестве не менее трех человек из числа преподавателей, не входящих в состав комиссий по отбору детей.

4.3. Апелляция рассматривается не позднее одного рабочего дня со дня ее подачи на заседании апелляционной комиссии, на которое приглашаются родители (законные представители) поступающих, не согласные с решением комиссии по отбору детей.

4.4. Для рассмотрения апелляции секретарь комиссии по отбору детей направляет в апелляционную комиссию протоколы заседания комиссии по отбору детей, творческие работы детей (при их наличии).

4.5. Апелляционная комиссия принимает решение о целесообразности или нецелесообразности повторного проведения отбора в отношении поступающего, родители (законные представители) которого подали апелляцию. Данное решение утверждается большинством голосов членов комиссии, участвующих в заседании, при обязательном присутствии председателя комиссии. При равном числе голосов председатель комиссии обладает правом решающего голоса.

4.6. Решение апелляционной комиссии подписывается председателем данной комиссии и доводится до сведения подавших апелляцию родителей (законных представителей) под роспись в течение одного дня с момента принятия решения.

4.7. На каждом заседании апелляционной комиссии ведется протокол.

4.8. Повторное проведение отбора детей проводится в течение трех рабочих дней со дня принятия решения о целесообразности такого отбора в

присутствии одного из членов апелляционной комиссии. Подача апелляции по процедуре проведения повторного отбора детей не допускается.

## 5. Порядок зачисления Дополнительный прием

5.1. Зачисление проводится после завершения отбора, но не позднее 16 июня текущего года.

5.2. Основанием для приема являются результаты отбора детей.

5.3. При наличии мест, оставшихся вакантными после зачисления по результатам отбора детей, учредитель может предоставить Школе право проводить дополнительный прием детей на образовательные программы в области искусств. Зачисление на вакантные места проводится по результатам дополнительного отбора и должно заканчиваться до начала учебного года – не позднее 31 августа.

5.4. Организация дополнительного приема и зачисления осуществляется в соответствии с ежегодными правилами приема, при этом сроки дополнительного приема детей публикуются на официальном сайте и на информационном стенде Школы.

5.5. Дополнительный отбор детей осуществляется не позднее 29 августа, в том же порядке, что и отбор, проводившийся в первоначальные сроки.

## 6. Порядок вступления Положения в силу и способ его опубликования

6.1. Настоящее Положение вступает в силу с момента его утверждения директором Школы.

6.2. Изменения, вносимые в Положение, вступают в силу в том же порядке.

6.3. После утверждения Положения или изменений, внесенных в него, текст Положения или изменений размещается на официальном сайте Школы в течение 10 рабочих дней.

Приложение № 1

Виды творческих заданий для проведения прослушивания с целью отбора детей для обучения по дополнительным предпрофессиональным общеобразовательным программам в области музыкального искусства.

Пение заранее подготовленной несложной детской песни.

*Примерный репертуарный список*

- Русская народная песня «Во поле береза стояла»;
- Французская народная песня «Слышишь песню у ворот»;
- Русская народная песня «Как у наших у ворот»;
- М. Красев «Маленькой елочке»;
- М. Матшина «Едет-едет паровоз»;
- А. Филиппенко «По малину в сад пойдем»;

Повторить (спеть на нейтральный слог либо с предложенной подтекстовкой) музыкальный фрагмент (попевку), протяженностью 1-2 такта, предварительно исполненный преподавателем.

*Примеры музыкальных фрагментов (попевок)*



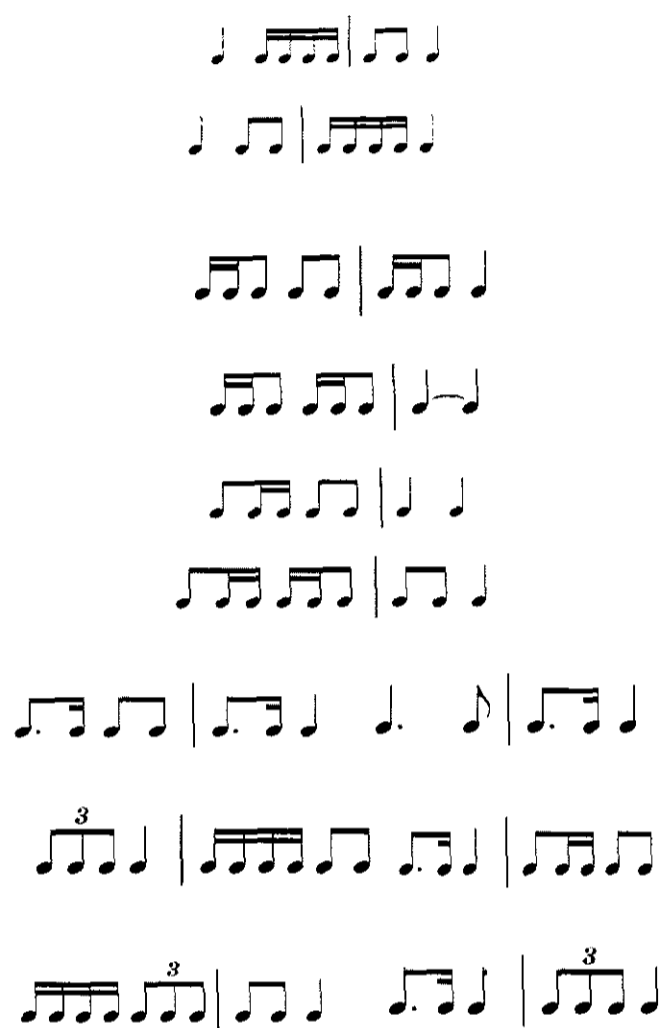
*Ва-си-лек, ва-си-лек, мой лю-би-мый - цве-ток*



*Про-зве-нул зво-нок, на-чал-ся у - рок*



III. Повторить (прохлопать) вслед за преподавателем ритмический рисунок, протяженностью 2-4 такта. Номера 1-7 – примеры для детей 6-7 лет, № 8-10 примеры для детей 8-12 лет.



## Приложение 2

Система и критерии оценок, применяемые при отборе детей для обучения по дополнительным предпрофессиональным общеобразовательным программам в области музыкального искусства

Отбор детей и выявление у них музыкальных способностей происходит в ходе прослушивания по музыкальному инструменту, контрольного урока по сольфеджио (для обучавшихся на подготовительном отделении), вступительного прослушивания (для вновь прибывших). Выполнение творческих заданий оценивается по десятибалльной системе. Баллы выставляются по трем позициям: слух, ритм, память.

При исполнении подготовленного произведения на музыкальном инструменте ребенку выставляется дополнительный балл (до 10). Полученный балл суммируется с результатами других позиций и заносится в итоговую таблицу.



Критерии оценок по позициям: «слух (в т.ч. музыкальность, эмоциональная отзывчивость, артистизм), ритм, память»

Балл	Слух (в т.ч. музыкальность, эмоциональная отзывчивость, артистизм)	Ритм	Память
10	<ul style="list-style-type: none"> <li>- безупречное воспроизведение мелодической линии и текста при пении песни, подготовленной самостоятельно;</li> <li>- безупречно чистое интонирование музыкальных фрагментов (попевок), предложенных преподавателем – с 1 проигрывания.</li> <li>- артистизм, ярко выраженная эмоциональная отзывчивость на музыку;</li> <li>-высокий уровень развития звуковысотного слуха;</li> <li>- четкая дикция.</li> </ul>	<ul style="list-style-type: none"> <li>- безупречное воспроизведение ритмического рисунка в песне, подготовленной самостоятельно;</li> <li>- безупречно точное повторение ритмического рисунка, предложенного преподавателем – с 1 похлопывания;</li> <li>- отличное чувство темпа;</li> <li>- хорошая координация движений, двигательная свобода;</li> <li>- отлично сформированное ощущение метроритмической пульсации.</li> </ul>	<ul style="list-style-type: none"> <li>- безупречное воспроизведение мелодической линии, текста и ритмического рисунка при пении песни, подготовленной самостоятельно;</li> <li>- безупречно точное запоминание и воспроизведение музыкальных фрагментов (попевок), ритмических рисунков, предложенных преподавателем – с 1 воспроизведения.</li> </ul>
9	<ul style="list-style-type: none"> <li>- уверенное воспроизведение мелодической линии и текста при пении песни, подготовленной самостоятельно, возможно с небольшими погрешностями;</li> <li>- чистое интонирование музыкальных фрагментов (попевок), предложенных преподавателем – с 1 проигрывания;</li> </ul>	<ul style="list-style-type: none"> <li>- уверенное воспроизведение ритмического рисунка в песне, подготовленной самостоятельно, возможно с небольшими погрешностями;</li> <li>- точное повторение ритмического рисунка, предложенного преподавателем – с 1 похлопывания;</li> </ul>	<ul style="list-style-type: none"> <li>-уверенное воспроизведение ритмического рисунка, мелодической линии и текста при пении песни, подготовленной самостоятельно, возможно с небольшими погрешностями;</li> <li>- точное</li> </ul>

	<ul style="list-style-type: none"> <li>- эмоциональная отзывчивость на музыку;</li> <li>- четкая дикция;</li> </ul>	<ul style="list-style-type: none"> <li>- хорошее чувство темпа;</li> <li>- скоординированные движения;</li> <li>- хорошо сформированное ощущение метроритмической пульсации.</li> </ul>	<p>запоминание музыкальных фрагментов (попевок), точное повторение ритмических рисунков, предложенных преподавателем – с 1 воспроизведения.</p>
8	<ul style="list-style-type: none"> <li>- допускаются отдельные неточности при воспроизведении мелодической линии и текста при пении песни, подготовленной самостоятельно,</li> <li>- допускаются отдельные неточности в интонировании музыкальных фрагментов (попевок), предложенных преподавателем, исправленные ребенком, но после второго проигрывания;</li> <li>- эмоциональная отзывчивость на музыку;</li> <li>- четкая дикция;</li> </ul>	<ul style="list-style-type: none"> <li>- допускаются отдельные неточности при воспроизведении ритмического рисунка в песне, подготовленной самостоятельно;</li> <li>- допускаются отдельные неточности в повторении ритмического рисунка, предложенного преподавателем, исправленного ребенком, но после 2 прохлопывания;</li> <li>- хорошее чувство темпа;</li> <li>- скоординированные движения;</li> <li>- хорошо сформированное ощущение метроритмической пульсации.</li> </ul>	<ul style="list-style-type: none"> <li>- допущены отдельные неточности при воспроизведении ритмического рисунка, мелодической линии и текста при пении песни, подготовленной самостоятельно;</li> <li>- при запоминании мелодической линии музыкальных фрагментов (попевок), а также при воспроизведении ритмического рисунка, предложенного преподавателем, допускались отдельные неточности.</li> </ul>
7	<ul style="list-style-type: none"> <li>- допускаются 1-2 ошибки при воспроизведении мелодической линии и текста при пении песни, подготовленной самостоятельно;</li> </ul>	<ul style="list-style-type: none"> <li>- допускаются 1-2 ошибки при воспроизведении ритмического рисунка в песне, подготовленной самостоятельно;</li> </ul>	<ul style="list-style-type: none"> <li>- допущены 1-2 ошибки при воспроизведении ритмического рисунка, мелодической линии</li> </ul>

	<p>- допускаются 1-2 ошибки при интонировании музыкальных фрагментов (попевок), предложенных преподавателем, исправленных самостоятельно после 1-2 проигрываний;</p> <p>- эмоциональная отзывчивость на музыку;</p> <p>- четкая дикция;</p>	<p>- допускаются 1-2 ошибки при повторении ритмического рисунка, предложенного преподавателем, исправленных самостоятельно после 1-2 проигрываний;</p> <p>- возникают небольшие отклонения от темпа;</p> <p>- скоординированные движения;</p> <p>- возникают небольшие отклонения в ощущении метроритмической пульсации.</p>	<p>и текста при пении песни, подготовленной самостоятельно;</p> <p>- для запоминания ритмического рисунка, мелодической линии при пении попевки, предложенной преподавателем, требуется более 2-х проигрываний.</p>
6	<p>- допускаются 3-4 ошибки при воспроизведении мелодической линии и текста при пении песни, подготовленной самостоятельно;</p> <p>- допускаются 1-2 ошибки при интонировании музыкальных фрагментов (попевок), предложенных преподавателем, исправленных с помощью преподавателя;</p> <p>- достаточная эмоциональная отзывчивость на музыку;</p> <p>- нечеткая дикция;</p>	<p>- допускаются 3-4 ошибки при воспроизведении ритмического рисунка в песне, подготовленной самостоятельно;</p> <p>- неуверенное воспроизведение ритмического рисунка, предложенного преподавателем;</p> <p>- возникают отклонения от темпа;</p> <p>- небольшие проблемы с координацией движений;</p>	<p>- допущены более 2-х ошибок при воспроизведении ритмического рисунка, мелодической линии и текста при пении песни, подготовленной самостоятельно;</p> <p>- для запоминания ритмического рисунка, мелодической линии при пении попевки, предложенной преподавателем, требуется более 3-х проигрываний.</p>
5	<p>- мелодическая линия в песне, подготовленной самостоятельно воспроизведена</p>	<p>- возникают многочисленные ошибки при воспроизведении</p>	<p>- возникают многочисленные ошибки при воспроизведении</p>

	<p>«примерно», фальшиво;</p> <ul style="list-style-type: none"> <li>- интонационно «примерное» воспроизведение музыкальных фрагментов, предложенных преподавателем;</li> <li>- слабовыраженная эмоциональная отзывчивость на музыку;</li> <li>- вялая дикция;</li> </ul>	<p>ритмического рисунка в песне, подготовленной самостоятельно;</p> <ul style="list-style-type: none"> <li>- возникают многочисленные ошибки при воспроизведении ритмического рисунка, предложенного преподавателем;</li> <li>- темп неустойчивый;</li> <li>- проблемы с координацией движений;</li> </ul>	<p>ритмического рисунка и интонационная фальшь при воспроизведении мелодической линии в песне подготовленной самостоятельно;</p> <ul style="list-style-type: none"> <li>- для запоминания ритмического рисунка, мелодической линии попевки, предложенной преподавателем, требуется более 4-х проигрываний.</li> </ul>
4	<ul style="list-style-type: none"> <li>- при пении песни, подготовленной самостоятельно, мелодическая линия воспроизведена неверно, с существенными интонационными и ритмическими ошибками;</li> <li>- при воспроизведении музыкального фрагмента, предложенного преподавателем допускаются существенные интонационные ошибки;</li> <li>- плохая дикция;</li> <li>- слабовыраженная эмоциональная отзывчивость на музыку;</li> </ul>	<ul style="list-style-type: none"> <li>- возникают многочисленные ошибки при воспроизведении ритмического рисунка в песне, подготовленной самостоятельно;</li> <li>- возникают многочисленные ошибки при воспроизведении ритмического рисунка, предложенного преподавателем.</li> <li>- явные проблемы с координацией движений;</li> </ul>	<ul style="list-style-type: none"> <li>- возникают многочисленные ошибки при воспроизведении ритмического рисунка и интонационная фальшь при воспроизведении мелодической линии в песни подготовленной самостоятельно;</li> <li>- для запоминания ритмического рисунка, мелодической линии при пении (попевки), предложенной преподавателем, требуется более 5 проигрываний.</li> </ul>
3	<ul style="list-style-type: none"> <li>- при пении песни, подготовленной самостоятельно,</li> </ul>	<ul style="list-style-type: none"> <li>- возникают многочисленные ошибки</li> </ul>	<ul style="list-style-type: none"> <li>- плохо запоминает ритмический рисунок,</li> </ul>

	<p>мелодическая линия воспроизведена неверно, с грубыми интонационными и ритмическими ошибками;</p> <p>- грубые ошибки при воспроизведении фрагмента, предложенного преподавателем, «намек на интонацию»;</p> <p>- явные дикционные нарушения;</p> <p>- слабовыраженная эмоциональная отзывчивость на музыку;</p>	<p>воспроизведении ритмического рисунка в песне, подготовленной самостоятельно;</p> <p>- возникают многочисленные ошибки при воспроизведении ритмического рисунка, предложенного преподавателем</p> <p>- явные проблемы с координацией движений;</p>	<p>мелодическую линию при пении (попевки), предложенную преподавателем, требуются многократные проигрывания.</p>
2	<p>- интонирование отсутствует, песня исполняется декламацией;</p> <p>- не интонирует задания, предложенные преподавателем.</p> <p>-эмоциональная отзывчивость на музыку отсутствует;</p>	<p>- не может выполнить задания, предложенные преподавателем.</p> <p>-полная дезорганизация движений.</p>	<p>- не может запомнить и выполнить задания, предложенные преподавателем.</p>

### Приложение № 3

Сроки и процедура проведения отбора детей с целью отбора для обучения по дополнительной предпрофессиональной общеобразовательной программе в области изобразительного искусства «Живопись»

Отбор детей в школу осуществляется в форме вступительных экзаменов, которые проводятся в конце мая в течение 3-х дней:

- 1-й день – рисунок (выполняется постановка из 1 предмета с натуры, простого по форме (сосуд); формат листа А3); для экзамена необходимо принести бумагу плотную формат А3, простой карандаш, ластик, скотч малярный;
- 2-й день – живопись (выполняется постановка из 2-х предметов с натуры (светлый сосуд, фрукт); формат листа А3, гуашь); для экзамена необходимо принести бумагу плотную формат А3, простой карандаш, ластик, гуашь, кисти, палитру, скотч малярный;
- 3-й день – композиция (выполняется композиция на заданную тему (яркий отрывок по выбранной комиссией теме из 3-4 х литературных произведений); формат листа А3, гуашь); для экзамена необходимо принести бумагу плотную формат А3, простой карандаш, ластик, гуашь, кисти, палитру, скотч малярный.

Для выполнения каждого экзаменационного задания отводится 4 академических часа по следующему расписанию:

- 1 смена – с 9.00 до 12.00
- 2 смена — с 14.00 до 17.00

При проведении отбора детей (вступительных экзаменов) не допускается:

- присутствие в Школе родителей (законных представителей) и других посторонних лиц;
- использование детьми средств сотовой связи и других мультимедиа средств.

Критерии оценивания работ при отборе детей

- по рисунку должны уметь компоновать предметы на листе, передавать пропорции предметов, передавать их тон и объем;
- по живописи должны уметь компоновать предметы на листе, передавать форму предметов, их тон, цвет и объем;
- по композиции должны уметь организовать плоскость листа, уметь передавать замысел в работе по заданной теме, творчески подойти к решению заданной темы.

Работы детей оценивает комиссия по отбору детей по 5-бальной системе «5» — отлично, «4» — хорошо, «3» — удовлетворительно, «2» — неудовлетворительно.

Бланк заявления

Директору МБУДО  
«ДШИ №3» г. Челябинска  
Л.П. Мова

от \_\_\_\_\_  
Ф.И.О. родителя (законного представителя)

### ЗАЯВЛЕНИЕ

Прошу принять моего (ю) сына (дочь) для обучения по дополнительной общеобразовательной предпрофессиональной программе в области (музыкального, изобразительного) искусства:

(нужное подчеркнуть)

« \_\_\_\_\_ »

- «Фортепиано», 8 лет обучения;
- «Струнные инструменты – скрипка», 8 лет обучения;
- «Народные инструменты – баян, аккордеон, гитара», 8 лет обучения;
- «Хоровое пение», 8 лет обучения;
- «Духовые и ударные инструменты – флейта», 8 лет обучения;
- «Инструменты оркестра – электрогитара, бас гитара, саксофон, ударная установка», 5 лет обучения;
- «Живопись», 5 лет обучения

### СВЕДЕНИЯ О ПОСТУПАЮЩЕМ

Фамилия (ребенка) \_\_\_\_\_

Имя, Отчество \_\_\_\_\_

Число, месяц и год рождения \_\_\_\_\_

Место рождения \_\_\_\_\_

Адрес регистрации по месту пребывания \_\_\_\_\_

Адрес фактического проживания \_\_\_\_\_

### ДОПОЛНИТЕЛЬНЫЕ СВЕДЕНИЯ О ПОСТУПАЮЩЕМ

№ образовательного учреждения (школа, класс, д/с) \_\_\_\_\_

Наличие музыкальной, художественной подготовки \_\_\_\_\_  
(подготовительное отделение, самоподготовка)

**СВЕДЕНИЯ О РОДИТЕЛЯХ  
(ЗАКОННЫХ ПРЕДСТАВИТЕЛЯХ)**

отец: Фамилия \_\_\_\_\_

Имя, Отчество \_\_\_\_\_

Адрес регистрации по месту пребывания \_\_\_\_\_

Адрес фактического проживания \_\_\_\_\_

Телефон сотовый \_\_\_\_\_

мать: Фамилия \_\_\_\_\_

Имя, Отчество \_\_\_\_\_

Адрес регистрации по месту пребывания \_\_\_\_\_

Адрес фактического проживания \_\_\_\_\_

Телефон сотовый \_\_\_\_\_

Подпись родителя (законного представителя) \_\_\_\_\_ / \_\_\_\_\_ /

С Уставом школы, дополнительной общеобразовательной предпрофессиональной программой в области музыкального искусства \_\_\_\_\_, Лицензией на осуществление образовательной деятельности, локальными актами и другими документами, регламентирующими организацию и осуществление образовательной деятельности, правилами подачи апелляции при приеме по результатам проведения отбора детей ознакомлен(а).

Подпись родителя (законного представителя) \_\_\_\_\_ / \_\_\_\_\_ /

Со схемой безопасного пути ребенка до Школы и обратно ознакомлен.

Подпись родителя (законного представителя) \_\_\_\_\_ / \_\_\_\_\_ /

Согласен (а) на процедуру отбора ребенка для поступления в целях обучения по дополнительной общеобразовательной предпрофессиональной программе в области искусств.

Подпись родителя (законного представителя) \_\_\_\_\_ / \_\_\_\_\_ /

На обработку школой персональных данных, указанных в заявлении, согласен(а).

Подпись родителя (законного представителя) \_\_\_\_\_ / \_\_\_\_\_ /

На размещение аудио-видео записей и фото материалов обучающегося, касающихся непосредственно образовательной деятельности школы, для размещения на сайте школы и в средствах массовой информации, а также в



информационно-коммуникационной сети интернет согласен(а).

Подпись родителя (законного представителя) \_\_\_\_\_/\_\_\_\_\_/

Со сроками прослушивания, выполнения работ ознакомлен(а).

(нужное подчеркнуть)

Подпись родителя (законного представителя) \_\_\_\_\_/\_\_\_\_\_/

«\_\_\_\_\_» \_\_\_\_\_ 20 г.

ПРИМЕЧАНИЕ: к заявлению приложить следующие документы:

- копия свидетельства о рождении ребенка;
- копия паспорта отца;
- копия паспорта матери;
- медицинское заключение (на усмотрение родителей);
- иные документы (на усмотрение родителей).

**В СЛУЧАЕ ПОСТУПЛЕНИЯ В ШКОЛУ ОБЯЗУЮСЬ:**

- знать и выполнять требования Устава Школы и других локальных нормативных актов в части, касающейся прав и обязанностей родителей (законных представителей);
- обеспечить посещение занятий ребенком согласно учебному расписанию;
- приводить ребенка на занятия со сменной обувью;
- обеспечить домашние занятия ребенка;
- извещать школу о причинах отсутствия ребенка на занятиях;
- проявлять уважение к педагогам, администрации, техническому персоналу, другим учащимся школы;
- возмещать ущерб, причиненный ребенком имуществу школы, в соответствии с законодательством РФ;
- обязуюсь обеспечить безопасную дорогу в школу, на концертную площадку, либо другие мероприятия предусмотренные образовательным процессом.

Подпись родителя (законного представителя) \_\_\_\_\_/\_\_\_\_\_/

Выписка из протокола приемной комиссии на предпрофессиональные программы в области музыкального искусства

**ЗАКЛЮЧЕНИЕ ПРИЕМНОЙ КОМИССИИ**

Музыкальные данные и творческие способности	Баллы
Слух (в т.ч. музыкальность, эмоциональная отзывчивость, артистизм)	
Память	
Ритм	
Исполнение на музыкальном инструменте	
Общий балл	
Особые замечания	

Председатель комиссии \_\_\_\_\_

Члены комиссии \_\_\_\_\_

Решение приемной комиссии: зачислить в

\_\_\_\_\_ класс \_\_\_\_\_

по дополнительной общеобразовательной предпрофессиональной ОП в области музыкального искусства

« \_\_\_\_\_ » с « \_\_\_\_\_ »

\_\_\_\_\_ 20\_\_ г. (приказ по МБУДО «ДШИ №3» г. Челябинска

от « \_\_\_\_\_ » \_\_\_\_\_ 20\_\_ г. № \_\_\_\_\_

Подпись председателя приемной комиссии \_\_\_\_\_

Подписи членов приемной комиссии:

\_\_\_\_\_  
\_\_\_\_\_

« \_\_\_\_\_ » \_\_\_\_\_ 20\_\_ г.

Приложение № 6

Выписка из протокола приемной комиссии на предпрофессиональную программу в области изобразительного искусства

ЗАКЛЮЧЕНИЕ ПРИЕМНОЙ КОМИССИИ

Вид работы	Баллы
Рисунок	
Живопись	
Композиция	
Свои работы	
Общий балл	
Особые замечания	

Председатель комиссии \_\_\_\_\_

Члены комиссии \_\_\_\_\_

Решение приемной комиссии: зачислить в

\_\_\_\_\_ класс \_\_\_\_\_

по дополнительной общеобразовательной предпрофессиональной ОП в области музыкального искусства

« \_\_\_\_\_ » с « \_\_\_\_\_ »

\_\_\_\_\_ 20\_\_ г. (приказ по МБУДО «ДШИ №3» г. Челябинска

от « \_\_\_\_\_ » \_\_\_\_\_ 20\_\_ г. № \_\_\_\_\_

Подпись председателя приемной комиссии \_\_\_\_\_

Подписи членов приемной комиссии:

\_\_\_\_\_

\_\_\_\_\_

« \_\_\_\_\_ » \_\_\_\_\_ 20\_\_ г.